

Demande de permis d'urbanisme relative au  
changement de destination et d'utilisation d'une partie des bâtiment A (Sheds) et B  
(Entrepôt Royal) et du bâtiment E de Tour-et-Taxis.

## Note descriptive SIAMU

Version 1.2 – 30/10/2025



## Table des matières

Introduction.....	3
Bâtiment A.....	3
1. Introduction et contexte .....	3
2. Chemins d'accès .....	6
3. Niveaux d'évacuation .....	7
4. Sous-sol.....	8
5. Rez-de-chaussée .....	12
6. Lieutenance .....	16
Entrepôt royal.....	18
Bâtiment E .....	18
Annexes .....	19
Annexe 1 – Capacité voies d'évacuation .....	19

## Introduction

La présente demande de permis concerne des changements de destination et d'utilisation de locaux situés dans les bâtiments A (Sheds) et B (Entrepôt Royal) du site de Tour-et-Taxis.

## Bâtiment A

### 1. Introduction et contexte

Le bâtiment A aussi appelé « Sheds » est un bâtiment existant construit en 1905 et étendu en 1922. Il a depuis connu plusieurs transformations ponctuelles et diverses affectations.

Dans un passé proche, le bâtiment a fait l'objet de trois permis d'urbanisme pour :

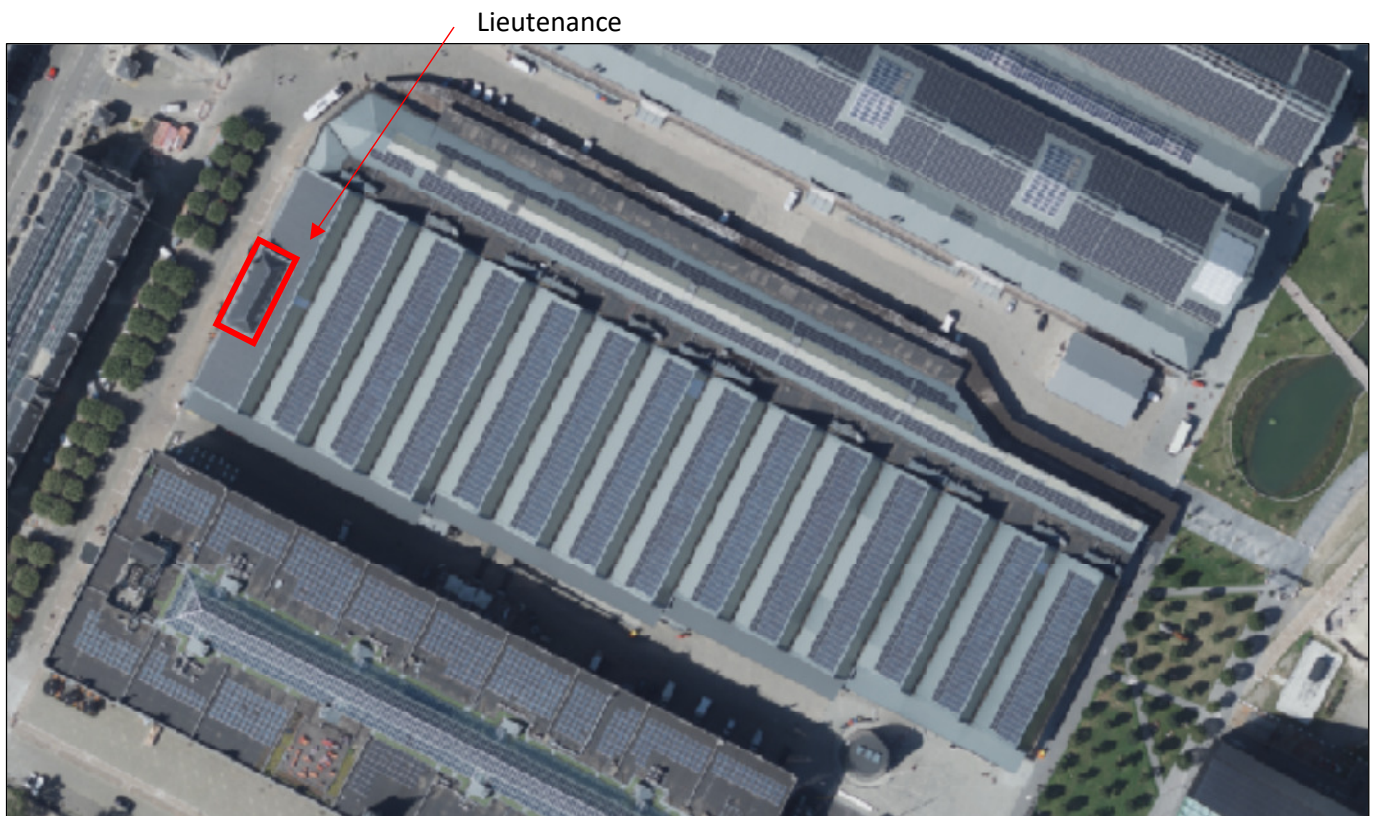
- L'aménagement d'un commerce au sous-sol ;
- L'aménagement d'un local vélo au sous-sol ;
- L'aménagement d'une salle de padel au rez-de-chaussée.

Le permis concernant l'aménagement d'un local vélos au sous-sol du bâtiment a fait l'objet de l'avis CP.2005.348/131/HT/dd.

La demande d'avis concernant l'implantation d'une salle de concert et de salle de répétition (Temple Studio) a fait l'objet de l'avis T.2001.1632/43.

La présente demande de permis d'urbanisme concerne la modification de la destination et de l'utilisation de certains locaux.

Le bâtiment est considéré comme un bâtiment bas sauf en ce qui concerne la partie « Lieutenance » situé côté rue Picard qui est répond à la définition d'un bâtiment moyen.



S'il s'agissait d'un nouveau bâtiment ou d'une extension, les annexes 1,2/1, 5/1 et 7 de l'arrêté royal fixant les normes de base en matière de prévention contre l'incendie et l'explosion, auxquelles les bâtiments doivent satisfaire seraient d'application.

Lors de sa rénovation en 2002, l'ensemble du rez-de-chaussée et des étages de la Lieutenance a été affecté à l'équipement et utilisé pour l'organisation d'événements (expositions, foires, bourses ...). Les sous-sols n'ont pas reçu d'affectation du point de vue du droit de l'urbanisme mais ont également été utilisés, bien que plus ponctuellement, pour diverses activités temporaires (vestiaires des espaces du rez-de-chaussée et activités événementielles).

Au cours du temps, les activités présentes dans le sous-sol se sont diversifiées avec :

- l'installation d'un commerce (Dépôt Design) dans une partie du local K1 (permis 04/PFD/658010 de 2018) ;
- la création d'un local vélo (permis P475/2019 de 2020) ;
- l'installation d'expositions permanentes dans le local K2 (WOM - World Of Mind – dont l'accueil est situé au rez-de-chaussée dans la salle 1 bis) et dans le local K3 (Pixel Museum, fermé fin 2024) ;
- l'utilisation de locaux par des associations (Ecole du Cirque de la Ville de Bruxelles, asbl Molembike, centre culturel Le Baixu) ;
- l'utilisation de locaux pour des événements d'entreprises (team building par la société Action team Training) ;
- l'organisation d'expositions temporaires dans le local K1 mis à disposition de Brussels Venue.

Des changements sont également intervenus au rez-de-chaussée et dans la Lieutenance avec :

- l'utilisation de la Lieutenance et d'une partie de la salle 1 par des associations (les locaux concernés sont fonctionnellement indépendants des salles 1 et 2 qui sont toujours utilisées pour l'organisation d'événements) ;
- l'installation d'une piste de karting électrique dans une partie de la salle 3 ;
- l'installation d'une académie de padel dans la salle 4.

La présente demande vise à mettre à jour la situation urbanistique du bâtiment afin qu'elle corresponde à la situation envisagée pour les prochaines années. Les activités existantes et prévues dans les bâtiments sont les suivantes.

- Au sous-sol
  - Des espaces de répétition, d'enregistrement et de production de contenus musicaux dans la salle K1 (Temple Studios).
  - Des activités récréatives intérieures dans les salles K2 (Paintball Brussels) et K37 (action team training).
  - Des expositions permanentes ou temporaires dans la salle K3 (Tempora / WOM).
  - Un commerce de meubles dans la salle K4a (Dépôt Design), mais avec une superficie moins importante qu'actuellement.
  - Un centre de formation professionnelle pour adultes dans la salle K4b (Syntra).
  - Des locaux associatifs dans les salles K39 (Le Baixu – centre culturel), K41 (Nashaf), K42 (Ecole du cirque de la Ville de Bruxelles) et K50 (asbl Molenbike – atelier de réparation de vélo).
  - Les sanitaires des salles 1, 1bis, 2 et 2 bis situées au rez-de-chaussée.
  - Les vestiaires de l'académie de padel située au rez-de-chaussée.
  - Le local vélo dans une configuration légèrement adaptée par rapport au PU P475/2019 puisque le percement prévu dans la façade nord n'a pas été mis en œuvre.

➤ Au rez-de-chaussée

- Les salles 1, 1bis, 2 et 2 bis conservent leur utilisation actuelle (expositions temporaires, bourses, foires ...). La superficie des salles 1 et 1bis est légèrement réduite parce que les locaux situés le long de la façade sud sont reliés à la Lieutenance et deviennent indépendants de ces salles.
- La salle 3 est divisée en deux espaces indépendants.
  - Une salle 3a qui est occupée par une piste de karting électrique.
  - Une salle 3b qui accueillera des expositions temporaires.
- La salle 3bis devient indépendante des salles 2bis et 3. Elle est utilisée comme espace d'exposition. Elle est exploitée par la société Tempora.
- La salle 4bis est divisée en deux espaces.
  - Une salle 4bis-a qui est utilisée en lien avec la salle 3bis. La salle 4bis-a peut soit servir d'espace d'accueil soit d'espace d'exposition. Elle est exploitée par la société Tempora.
  - Une salle 4bis-b qui est utilisée en lien avec la salle K3 située au sous-sol. La salle 4bis-b est utilisée comme espace d'accueil. Elle est exploitée par la société Tempora.
- La salle 4 conserve son occupation actuelle (académie de padel). Une liaison vers le sous-sol est ajoutée pour permettre l'accès aux vestiaires situés au sous-sol.

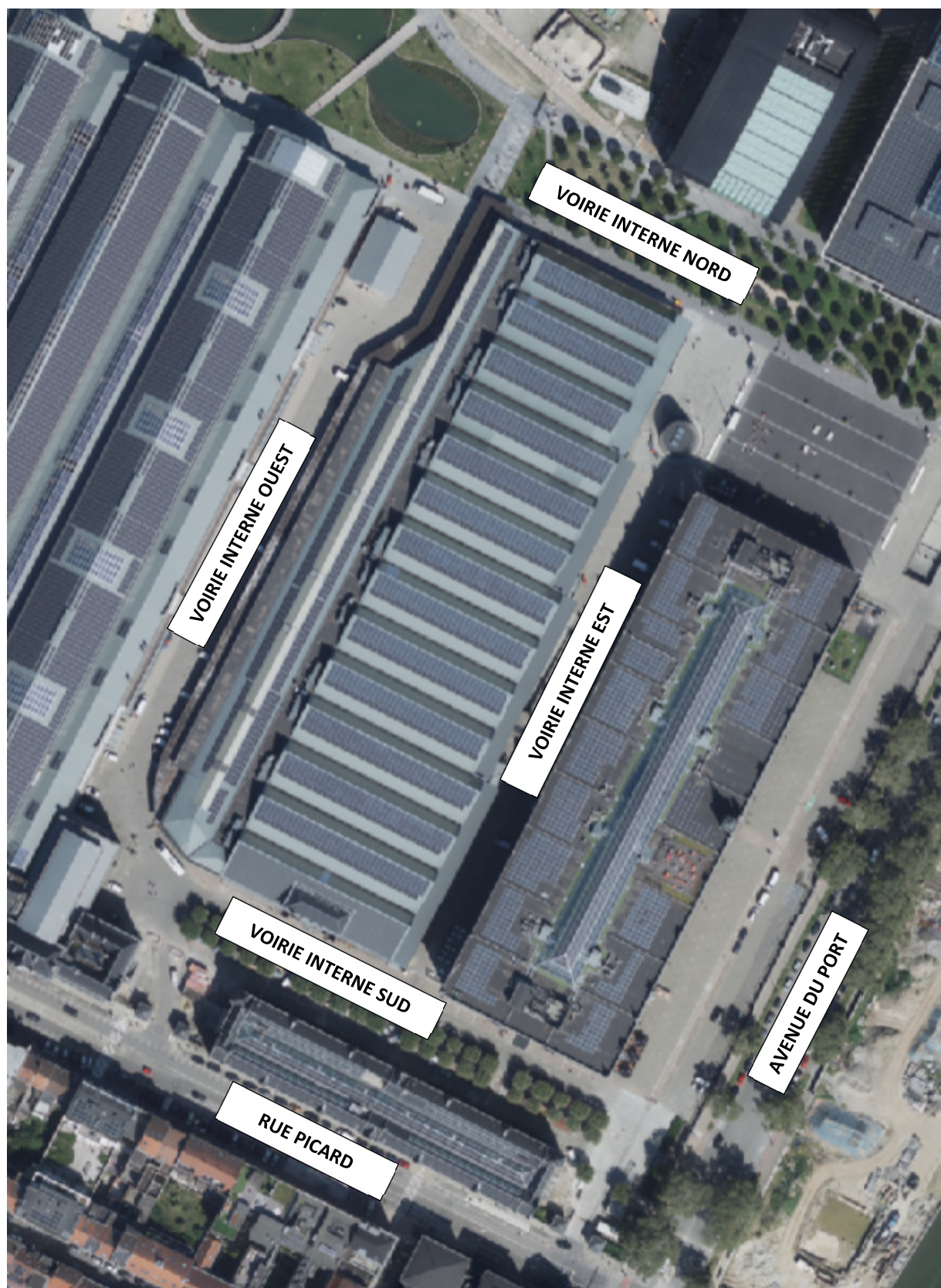
➤ Lieutenance

La lieutenance, étendue à la salle 1bis' devient indépendante du reste du bâtiment. Elle est occupée par des locaux associatifs (rez-de-chaussée et étages). L'étage sous toiture est un grenier.



## 2. Chemins d'accès

Les chemins d'accès sont inchangés. Le bâtiment est accessible aux véhicules par ses quatre façades.



### 3. Niveaux d'évacuation

Le bâtiment principal comporte deux niveaux d'évacuation :

- le sous-sous-sol ( $E_i$ ) ;
- le rez-de-chaussée ( $E_s$ ).

Le bâtiment Lieutenance comporte plusieurs niveaux :

- un sous-sol relié au sous-sol du bâtiment principal et indépendant de la Lieutenance ;
- un rez-de-chaussée ;
- un étage en mezzanine au-dessus du rez-de-chaussée ;
- un premier étage ;
- un local technique situé entre le 1<sup>er</sup> étage et les combles ;
- des combles sous toiture.

## 4. Sous-sol

La demande de permis prévoit l'utilisation de plusieurs locaux pour des activités accessibles au public. Ceux-ci sont repris dans le tableau ci-dessous.

N°	Occupant	Utilisation	S <sub>NETTE</sub> (m <sup>2</sup> )
K1a	T&T Services	local polyvalent	1.388
K1b	T&T Services	expositions temporaires	400
K2	Paintball Brussels	activités récréatives intérieures	2.087
K3	Tempora / World of Mind	musée / expositions	1.656
K4 a	Dépôt Design	magasin de meubles	1.368
K4 b	Syntra	centre de formation	655
K37	Action Team Training	activités récréatives intérieures	308
K39	Le Baixu	local associatif	133
K41	Nashaf	local associatif	210
K42	Ecole du cirque de Bruxelles	local associatif	1.104
K50	Molembike	local associatif	392
S4'	Brussels Padel Club	vestiaires salle de sport	110
LV	T&T Services	local vélo	1.308
-	-	circulations et communs	3.554

Le sous-sol est considéré comme un compartiment unique. Il est équipé :

- d'une installation d'extinction automatique de type sprinklage ;
- d'une détection centralisée ;
- de moyens d'extinction (dévidoirs, extincteurs) ;
- d'éclairage de sécurité et de pictogrammes réglementaires pour voies d'évacuation.

Les moyens d'extinctions et les mesures de prévention et d'évacuation internes aux locaux seront de la responsabilité des occupants et devront faire l'objet d'une concertation individuelle avec le service de prévention du SIAMU.

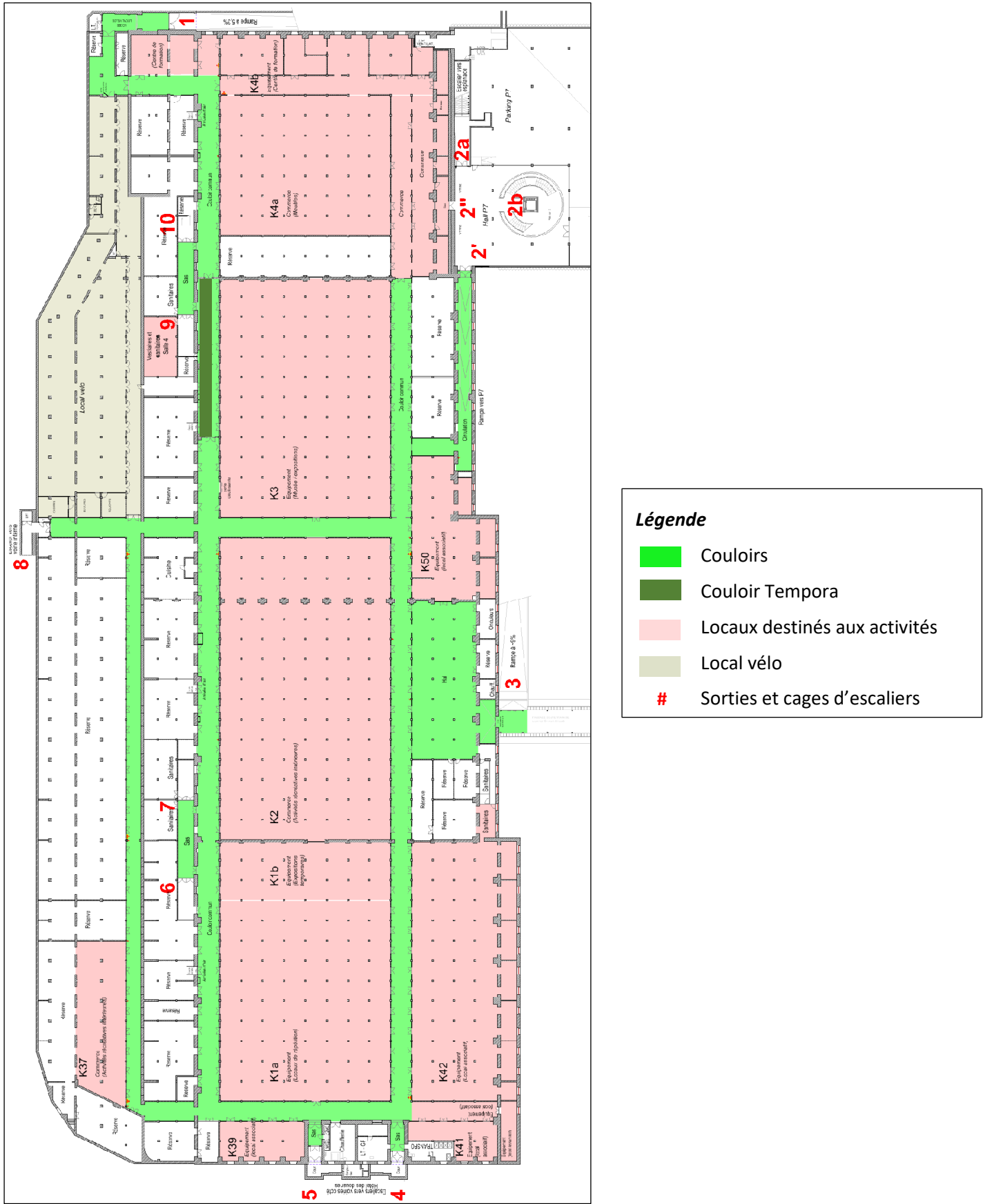
Le sous-sol est considéré comme un niveau d'évacuation car il comporte plusieurs sorties vers l'extérieur (n° 1, 3, 4, 5 et 8 sur la figure ci-dessous) et quatre cages d'escaliers intérieures (n° 6, 7, 9 et 10). Il est également relié au sas du parking P7 qui comporte deux escaliers vers l'extérieur (n° 2a et 2b).

- 1) Sortie vers Voirie Interne Nord via une rampe montante de 5.3 % ;
- 2) Sortie vers Voirie Interne Est par un escalier extérieur via le sas P7 ;
- 3) Sortie vers Voirie Interne Est via une rampe montante de ~9 % ;
- 4) Sortie vers Voirie Interne Sud via un escalier extérieur ;
- 5) Sortie vers Voirie Interne Sud via un escalier extérieur ;
- 6) Cage d'escalier vers Voirie Interne Ouest via salle 1-bis ;
- 7) Cage d'escalier vers Voirie Interne Ouest via salle 2-bis ;
- 8) Sortie vers Voirie Interne Ouest via un escalier extérieur ;
- 9) Cage d'escalier vers Voirie Interne Ouest salle 3-bis ;
- 10) Cage d'escalier vers Voirie Interne Ouest salle 4-bis.

Les différentes sorties sont reliées par un ensemble de couloirs reliés entre eux. Ce couloir est néanmoins localement isolé par des portes à sécurité positive le long de la paroi ouest de la salle K3.



Le schéma ci-dessous localise les chemins d'évacuations, les locaux destinés à accueillir le public et les différentes issues.



En tenant compte des largeurs des différentes sorties et cages d’escaliers intérieures, la capacité totale des sorties permet une occupation de **1.561 personnes**.

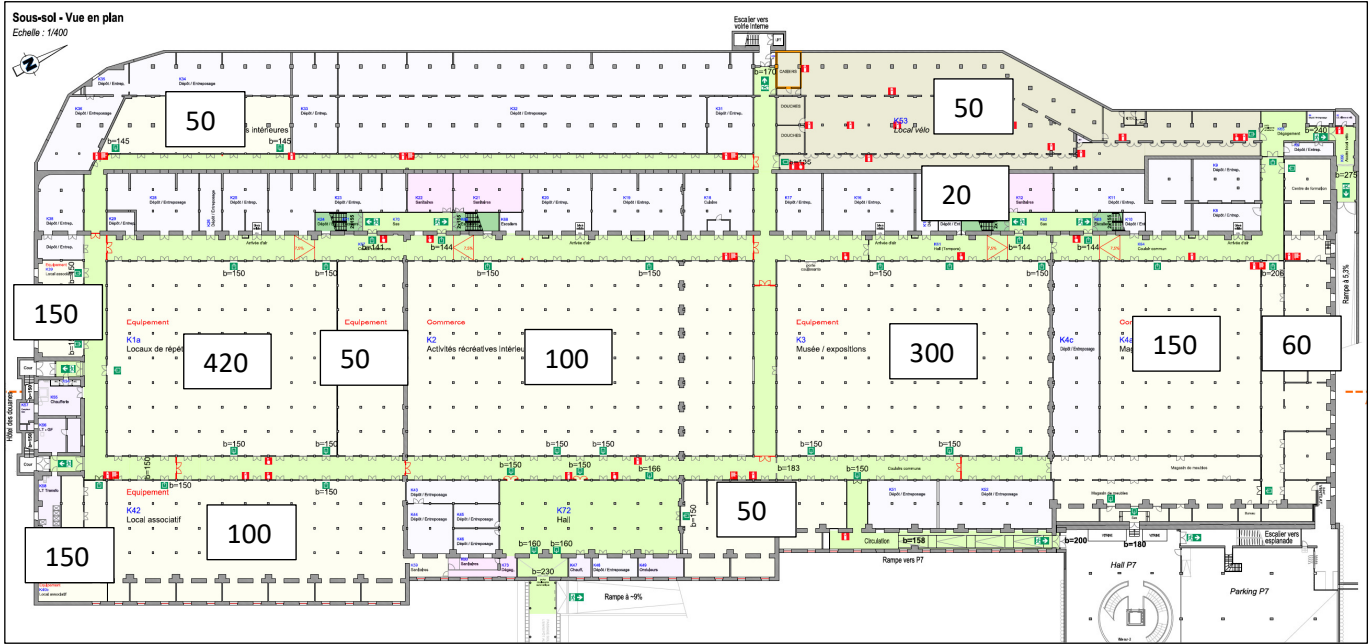
n°	Localisation	(n <sub>p</sub> ) <sub>max</sub>
1	Rampe façade nord	240
2'	Rampe vers hall P7	126
2''	Accès K4a	144
3	Rampe façade est	230
4	Escalier ext. façade sud droite	75
5	Escalier est. façade sud gauche	75
6	Escalier intérieur vers salle 1bis	144
7	Escalier intérieur vers salle 2bis	144
8	Escalier ext. façade ouest	95
9	Escalier intérieur vers salle 3bis	144
10	Escalier intérieur vers salle 4bis	144
Total		1.561

Le nombre d’occupants devra être fixé en dérogation à l’article 1.6.2 de l’annexe 1 de l’AR qui prévoit que pour les locaux accessibles au public le nombre n<sub>p</sub> d’occupants à considérer doit être au moins égal à S/3.

En termes d’occupation, des nombres maximums d’occupants ont été estimés pour les différents occupants. Ils sont repris sur le plan et dans le tableau ci-dessous. Toutes les fonctions n’étant pas ouvertes en même temps, l’occupation maximale a été calculée heure par heure pour les jours potentiellement les plus fréquentés (jeudi, vendredi, samedi).

Sur cette base, le demandeur prendra les mesures adéquates pour que l’occupation du sous-sol ne dépasse pas 1.500 personnes et s’engage à ce que ce seuil ne soit pas dépassé.

Occupation maximale par local



### Horaires des activités

Local	S <sub>NETTE</sub> (m <sup>2</sup> )	Occupants	Semaine	WE
K1a	1.388	Temple - salle concerts	10h - 24h (*)	20h - 4h (*)
K1a	1.388	Temple - salle répétition	0h - 24h	0h - 24h
K1b	400	Expos (T&T)		
K2	2.087	Paintball Brussel	10h - 22h	10h - 22h
K3	1.656	Tempora	10h - 18h	10h - 18h
K4a	1.368	Dépôt Design	10h30 - 18h30	10h30 - 18h30
K4b	655	Syntra	08h30 - 19h30	9h - 13h30
K37	308	Action team training	10h - 18h	-
K39	133	Le Baixu	-	18h - 24h
K41	210	Nashaf	-	18h - 24h
K42	1.104	Ecole du cirque	9h30 - 22h	9h30 - 22h
K50	392	Molembike	18h - 21h (*)	-
K13	110	Paddel (vestiaires)	11h - 23h	11h - 22h
K53	1.308	Local à vélos	-	-

(\*) seulement certains jours

### Fréquentation sous-sol bâtiment A

Occupants	10h	11h	12h	13h	14h	15h	16h	17h	18h	19h	20h	21h	22h	23h	N PERSONNES
Temple - salle concerts											315	315	315	315	315
Temple - salle répétition	105	105	105	105	105	105	105	105	105	105	105	105	105	105	105
Expos (T&T)	50	50	50	50	50	50	50	50							50
Paintball Brussel	100	100	100	100	100	100	100	100	100	100	100	100	100		100
Tempora	300	300	300	300	300	300	300	300	300						300
Dépôt Design	150	150	150	150	150	150	150	150	150	150					150
Syntra	60	60	60	60	60	60	60	60	60	60					60
Action team training	50	50	50	50	50	50	50	50	50						50
Le Baixu									150	150	150	150	150	150	150
Nashaf									150	150	150	150	150	150	150
Ecole du cirque	100	100	100	100	100	100	100	100	100	100	100	100	100		100
Molembike									50	50	50	50			50
Paddel (vestiaires)		20	20	20	20	20	20	20	20	20	20	20	20	20	20
Local à vélos	50	50	50	50	50	50	50	50	50	50	50	50	50	50	50
Total sous-sol bât A	965	985	985	985	985	985	985	985	1.285	935	1.040	1.040	990	790	1.650

Des mesures de cloisonnement des circulations sont envisageables.

## 5. Rez-de-chaussée

### Salles 1, 2, 1 bis et 2 bis

La configuration et l'occupation de ces salles sont inchangées.

Des jauges d'occupation variables ont été définies dans le cadre du permis d'environnement. Ces jauges restent d'application.

### Salle 3a – Piste de parking

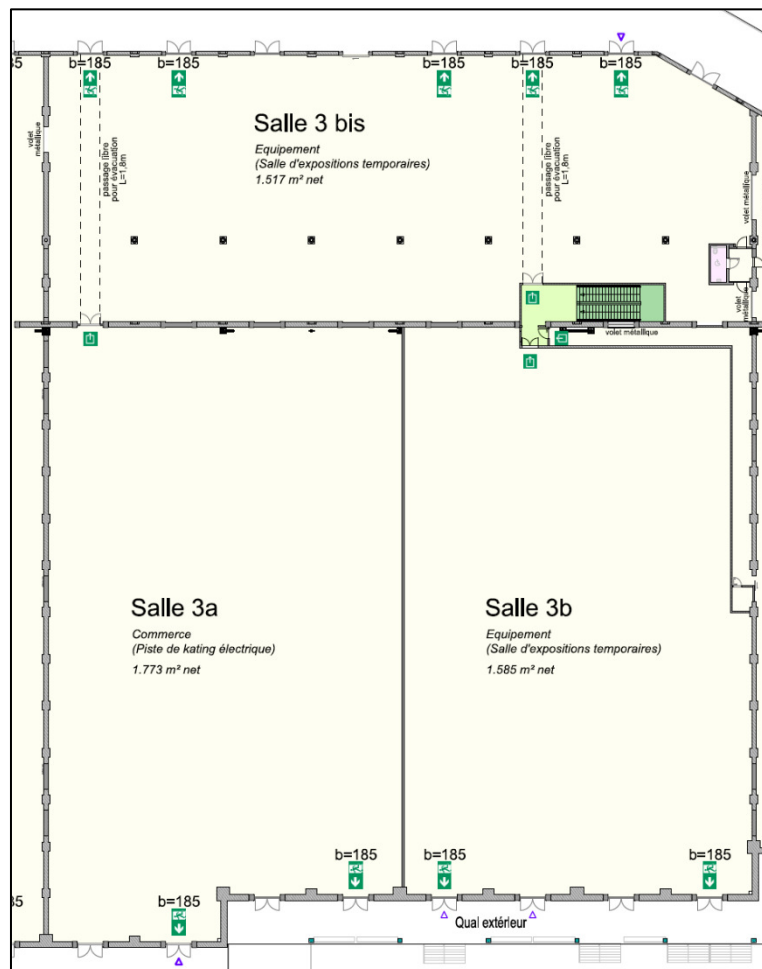
Cette salle sera utilisée par une piste de karting électrique.

Des sorties de secours sont prévues directement vers l'extérieur dans la façade est et une sortie de secours est prévue via la salle 3bis côté ouest (sans chemin d'évacuation). Un passage libre devra être maintenu dans cette salle à tout moment pour garantir l'évacuation. Cette condition sera imposée à l'occupant.

### Salle 3b – Expositions temporaires

Cette salle sera utilisée pour des expositions.

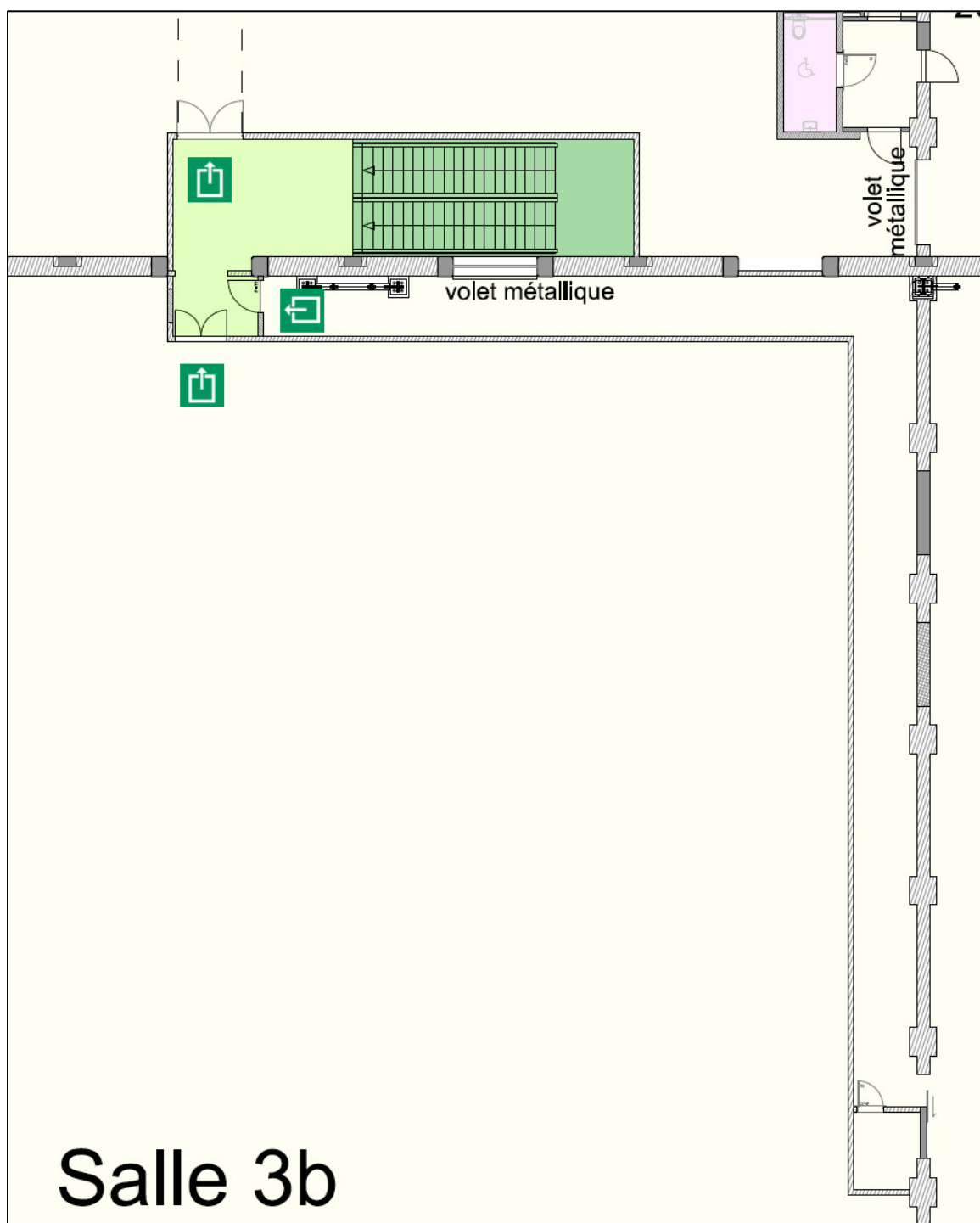
Des sorties de secours sont prévues directement vers l'extérieur dans la façade est et une sortie de secours est prévue via la salle 3bis côté ouest (sans chemin d'évacuation). Un passage libre devra être maintenu dans cette salle à tout moment pour garantir l'évacuation. Cette condition sera imposée à l'occupant.





Salle 4 – salle de sport

L'accès aux vestiaires est modifié. Un couloir vers l'escalier de la salle 3 a été créé pour permettre un accès privatif vers les vestiaires. Ce couloir présente une longueur de 41 mètres. Il dispose d'une issue de secours vers la salle 3bis.

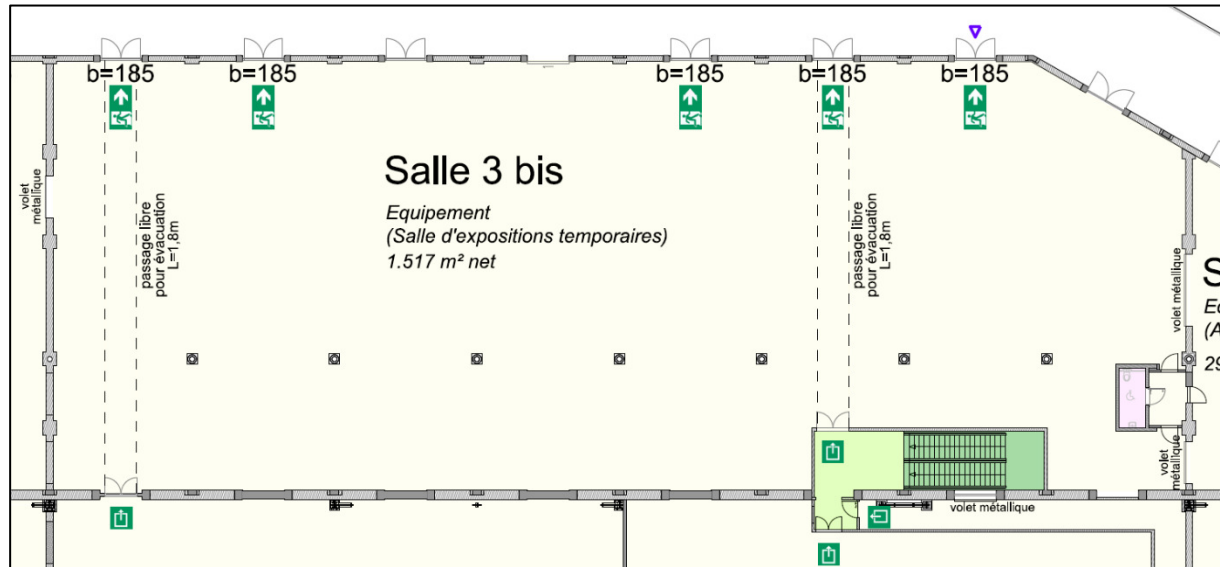


### Salles 3bis

Cette salle présente plusieurs sorties vers l'extérieur dans la façade ouest.

Compte-tenu de la configuration de la salle avec de nombreuses portes donnant vers l'extérieur, le nombre d'occupants a été fixé de manière conventionnelle ( $1.568 \text{ m}^2 / 3 = 523$  personnes).

5 issues de secours donnant vers l'extérieur (3 unités de passage par issue) sont nécessaires pour l'évacuation du compartiment et 2 issues supplémentaires sont nécessaires pour l'évacuation des occupants des salles 3a, 3b et du sous-sol. Cinq issues représentant 15 unités de passage ont été prévues.

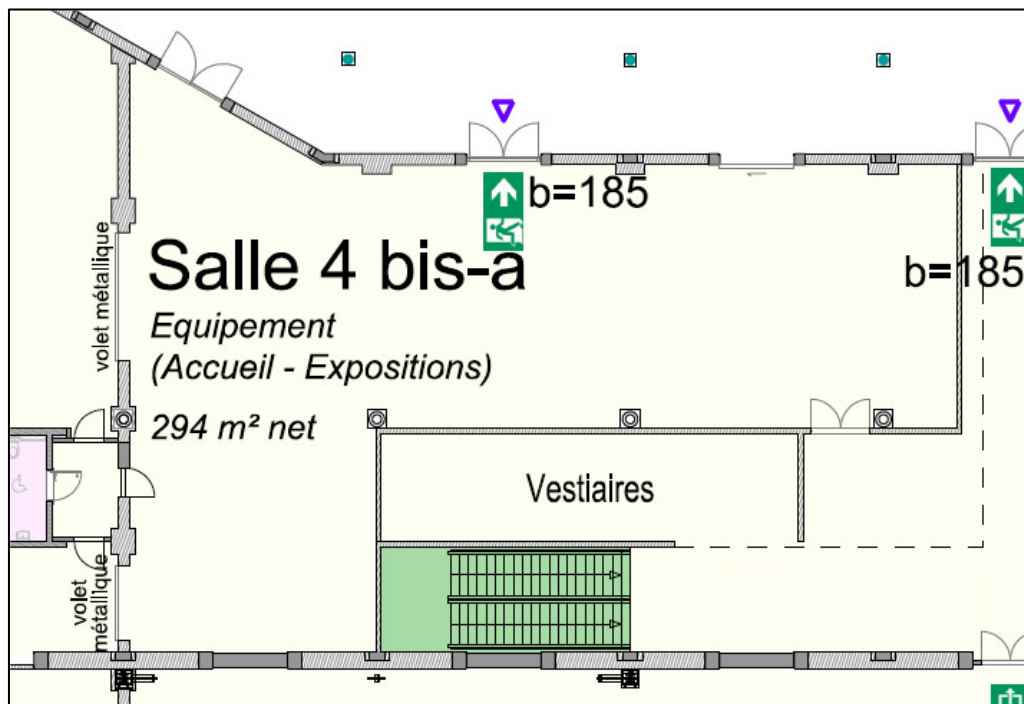


### Salles 4bis-a

Cette salle présente plusieurs sorties vers l'extérieur dans la façade ouest.

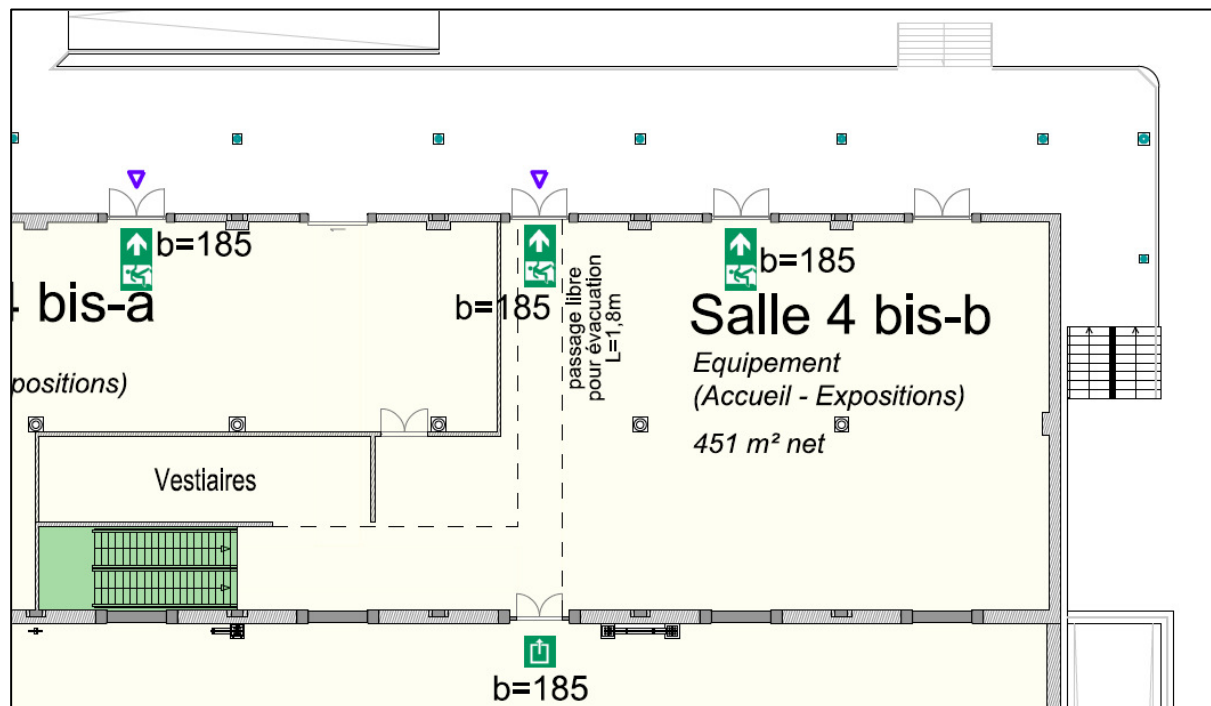
Compte-tenu de la configuration de la salle avec de nombreuses portes donnant vers l'extérieur, le nombre d'occupants a été fixé de manière conventionnelle ( $294 \text{ m}^2 / 3 = 98$  personnes).

Une issue de secours est suffisante (occupation inférieure à 100 personnes).



### Salles 4bis-a

Cette salle présente plusieurs sorties vers l'extérieur dans la façade ouest (3 unités d'évacuation par porte). Compte-tenu de la configuration de la salle avec de nombreuses portes donnant vers l'extérieur, le nombre d'occupants a été fixé de manière conventionnelle ( $541 \text{ m}^2 / 3 = 150$  personnes). Les passages venant du sous-sol nécessitent le passage de 144 personnes de plus soit un total de 294 personnes. Deux issues de secours sont nécessaires.



## 6. Lieutenance

Cette partie du bâtiment comporte plusieurs étages :

- le rez-de-chaussée comportant deux espaces polyvalents et des locaux de service ;
- une mezzanine au-dessus du rez-de-chaussée comportant également un espace polyvalent ;
- le premier étage comportant une salle polyvalente, une cuisine et des sanitaires et une zone technique située au-dessus des sanitaires et de la cuisine ;
- un espace sous toiture.

L'accès aux étages se fait par une cage d'escalier.

Chaque étage constitue un compartiment. Les espaces du rez-de chaussée sont divisés en deux compartiments.

- Compartiment A : salles 1' et 1bis' – 135 personnes
- Compartiment B/C : rez lieutenance – 73 personnes
- Compartiment D : 1<sup>er</sup> étage – 36 personnes
- Compartiment E : combles – 15 personnes

Compartiment A	S (m²)	ratio occ	N pers.
Local 1'	220	3	73
Local 1'	185	3	62
			<b>135</b>

Compartiment B	S (m²)	ratio occ	N pers.
Infirmierie	13,0	10	1
Alarme	10,3	10	1
Espace polyvalent	50,7	3	17
Espace polyvalent	47,5	3	16
Sanitaires	18,8	10	2
			<b>37</b>

Compartiment C	S (m²)	ratio occ	N pers.
R+0,5 - Mezzanine	96	3	32

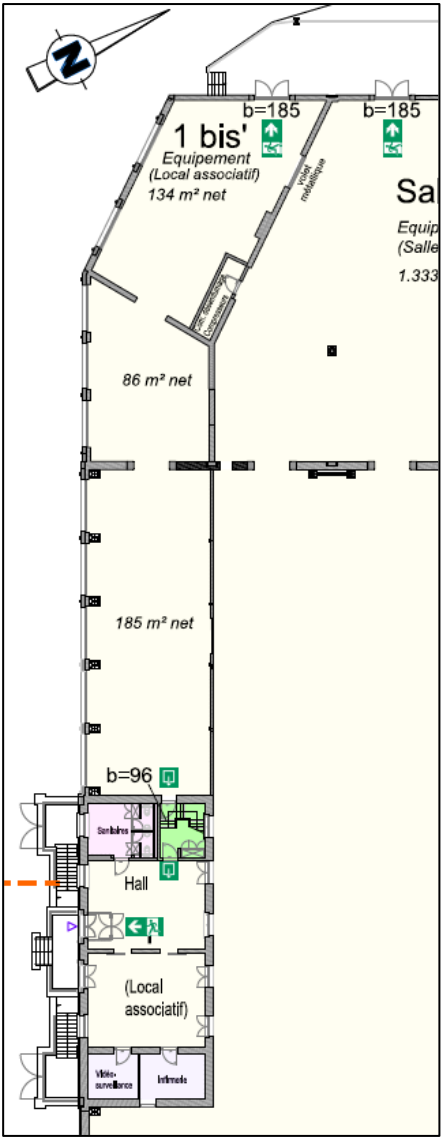
Compartiment D	S (m²)	ratio occ	N pers.
R+1 - Salle	104,9	3	35
R+1 - Cuisine	9,2	10	1
R+1 - Sanitaires	15,8	-	-
R+1,5 - technique	21,0	-	-
			<b>36</b>

Compartiment E	S (m²)	ratio occ	N pers.
R+2 - Grenier	145,2	10	15

L'évacuation des compartiment B à E se fait par l'accès principal de la Lieutenance.

L'évacuation du compartiment A se fait d'un côté par une sortie de secours donnant directement vers l'extérieur et de l'autre via la Lieutenance.





## Entrepôt royal

La modification concerne uniquement la destination de certains locaux et n'induisent pas de modification de l'occupation ou des aménagements.

Les changements pour ce bâtiment sont :

- Changement de destination d'une cave (commerce → équipement). Il s'agit d'une cave occupée par Syntra ;
- Changement de destination de quatre locaux au rez-de-chaussée (3 x commerce → bureaux et 1 x commerce → équipement)
- Adaptation du cloisonnement du rez-de-chaussée à la situation existante de fait (couloir commun vers façade ouest et cloisonnement de la crèche) ;
- Changement de destination d'un local au deuxième étage (activité productive de biens immatériels → équipement). Il s'agit des locaux occupés par Syntra (centre de formation pour adultes).

## Bâtiment E

La modification concerne uniquement la destination des locaux et n'induisent pas de modification de l'occupation ou des aménagements (bureaux → commerces).

## Annexes

### Annexe 1 – Capacité voies d'évacuation

#### Estimation des capacité d'évacuation des sous-sols

Largeur des voies a vérifier in situ

##### Chemin 1, Évacuation via rampe vélo

	b	a	(n <sub>P</sub> ) <sub>max</sub> (i)
Double porte 1	2,4	0,01	240
Passage étroit	2,75	0,01	275
Double porte 2	3,05	0,01	305
Rampe 5,3 %	3,17	0,01	317
Valeur minimum des (n <sub>P</sub> ) <sub>max</sub> (i)			240
(n <sub>P</sub> ) <sub>max</sub> retenu pour le chemin d'évacuation			<b>240</b>

##### Chemin 2'', Évacuation Dépôt Design sud

	b	a	(n <sub>P</sub> ) <sub>max</sub> (i)
Porte sas (2x0,9)	1,8	0,01	180
Escalier (2 x 1,75)	3,5	0,0125	280
Double porte	1,65	0,01	165
Ecalier vers Hall P7	1,8	0,0125	144
Valeur minimum des (n <sub>P</sub> ) <sub>max</sub> (i)			144
(n <sub>P</sub> ) <sub>max</sub> retenu pour le chemin d'évacuation			<b>144</b>

##### Chemin 2', Évacuation via rampe vers P7

	b	a	(n <sub>P</sub> ) <sub>max</sub> (i)
Double porte	1,5	0,01	150
Double porte	1,5	0,01	150
Rampe 7,2 %	1,58	0,0125	126,4
Double porte	1,97	0,01	197
Double porte	1,97	0,01	197
Valeur minimum des (n <sub>P</sub> ) <sub>max</sub> (i)			126,4
(n <sub>P</sub> ) <sub>max</sub> retenu pour le chemin d'évacuation			<b>126</b>

##### Chemin 3, Évacuation via rampe tunnel KP

	b	a	(n <sub>P</sub> ) <sub>max</sub> (i)
Baies (2x 1,6)	3,2	0,01	320
Porte coulissante	2,3	0,01	230
Porte coulissante	2,3	0,01	230
Rampe 9%	5,8	0,01	580
Valeur minimum des (n <sub>P</sub> ) <sub>max</sub> (i)			230
(n <sub>P</sub> ) <sub>max</sub> retenu pour le chemin d'évacuation			<b>230</b>

##### Chemin 4, Évacuation via escalier façade sud côté droit

	b	a	(n <sub>P</sub> ) <sub>max</sub> (i)
Double porte	2,3	0,01	230
Double porte	1,8	0,01	180
Double grille	2,3	0,01	230
Escalier montant	1,5	0,02	75
Valeur minimum des (n <sub>P</sub> ) <sub>max</sub> (i)			75
(n <sub>P</sub> ) <sub>max</sub> retenu pour le chemin d'évacuation			<b>75</b>

##### Chemin 5, Évacuation via escalier façade sud côté gauche

	b	a	(n <sub>P</sub> ) <sub>max</sub> (i)
Double porte	2,3	0,01	230
Double porte	1,8	0,01	180
Double grille	2,3	0,01	230
Escalier montant	1,5	0,02	75
Valeur minimum des (n <sub>P</sub> ) <sub>max</sub> (i)			75
(n <sub>P</sub> ) <sub>max</sub> retenu pour le chemin d'évacuation			<b>75</b>

##### Chemin 6, Évacuation via escalier vers salle 1bis

	b	a	(n <sub>P</sub> ) <sub>max</sub> (i)
Double porte	1,41	0,01	144
Double double porte	2,9	0,01	290
Escalier montant	3,1	0,02	155
Valeur minimum des (n <sub>P</sub> ) <sub>max</sub> (i)			144
(n <sub>P</sub> ) <sub>max</sub> retenu pour le chemin d'évacuation			<b>144</b>

##### Chemin 7, Évacuation via escalier vers salle 2bis

	b	a	(n <sub>P</sub> ) <sub>max</sub> (i)
Double porte	1,44	0,01	144
Double double porte	2,9	0,01	290
Escalier montant	3,1	0,02	155
Valeur minimum des (n <sub>P</sub> ) <sub>max</sub> (i)			144
(n <sub>P</sub> ) <sub>max</sub> retenu pour le chemin d'évacuation			<b>144</b>

##### Chemin 8, Évacuation via escalier façade ouest

	b	a	(n <sub>P</sub> ) <sub>max</sub> (i)
Baie	1,55	0,01	155
Double porte	1,66	0,01	166
Baie	2	0,01	200
Escalier montant	1,9	0,02	95
Valeur minimum des (n <sub>P</sub> ) <sub>max</sub> (i)			95
(n <sub>P</sub> ) <sub>max</sub> retenu pour le chemin d'évacuation			<b>95</b>

##### Chemin 9, Évacuation via escalier vers salle 3bis

	b	a	(n <sub>P</sub> ) <sub>max</sub> (i)
Double porte	1,44	0,01	144
Double double porte	2,9	0,01	290
Escalier montant	3,1	0,02	155
Valeur minimum des (n <sub>P</sub> ) <sub>max</sub> (i)			144
(n <sub>P</sub> ) <sub>max</sub> retenu pour le chemin d'évacuation			<b>144</b>

##### Chemin 10, Évacuation via escalier vers salle 4bis

	b	a	(n <sub>P</sub> ) <sub>max</sub> (i)
Double porte	1,44	0,01	144
Double double porte	2,9	0,01	290
Escalier montant	3,1	0,02	155
Valeur minimum des (n <sub>P</sub> ) <sub>max</sub> (i)			144
(n <sub>P</sub> ) <sub>max</sub> retenu pour le chemin d'évacuation			<b>144</b>